



DOSSIER DE PRESSE

Renaissance du marché emblématique de la ville d'Alès

SAMEDI 28 JUIN 2025



Édito

" La réouverture des Halles de l'Abbaye après plus d'un an et demi de travaux écrit une page majeure dans l'histoire du cœur de ville d'Alès.

Initiée dans le cadre des États généraux du cœur de ville, il y a 10 ans, cette opération est aujourd'hui plus que jamais le signe que nous croyons à la dynamique du centre-ville de la Capitale cévenole. Depuis la nuit des temps, Alès est une place d'accueil et de commerce pour un bassin de vie qui s'étend des Cévennes à la Gardonnenque et l'Uzège.

Favoriser la dynamique commerciale en mettant à disposition de nos producteurs locaux plus de 2000m² de surface de vente dans les meilleures conditions était un engagement fort de Max Roustan et moi-même.

Ce pari est aujourd'hui tenu grâce à notre ténacité, à l'implication des entreprises qui ont réalisé cette rénovation complète et à la participation de nos co-financeurs.

Je donne rendez-vous à tous les Alésiens et grand Alésiens dans ces magnifiques halles pour déguster nos bons produits locaux "

Christophe Rivenq,
Maire d'Alès
Président d'Alès Agglomération



Un peu d'histoire



Anciennes Halles en 1930



Anciennes Halles en 1969

La première Halle de l'Abbaye, construite en dur au XIX^e siècle, était une halle aux poissons, située à l'entrée de la Rue Sauvages. En 1930, elle laisse place à une halle métallique, située sur le haut de la place de l'Abbaye. Sous les étals situés au rez-de-chaussée, se trouvent alors les caves dans lesquelles les marchands stockent leurs fruits et légumes, dans des cageots appelés " mussys ".

Cette halle détruite en 1960 est remplacée en 1969 par une halle-parking à son tour démolie en 1991, lorsque le conseil municipal opte pour la construction d'un marché couvert.

Ouvert en juin 1993, d'une surface de 2155 m², ce marché accueille les consommateurs tous les matins, du lundi au samedi.

30 ans plus tard, le 2 octobre 2023 au matin, Max Roustan alors Maire d'Alès et son bras droit Christophe Rivenq donnent le coup d'envoi de travaux de réhabilitation des Halles de l'Abbaye d'Alès, suite aux États généraux du cœur de ville. 18 mois de travaux pour une réfection totale du site et offrir ainsi aux Alésiens, grand Alésiens, vacanciers et visiteurs, un lieu convivial, moderne et en prise avec son temps.



2 octobre 2023 - Lancement de la démolition

Les États généraux du cœur de ville, à l'origine du lancement du projet

Initiés par Max Roustan et Christophe Rivenq, les États généraux du cœur de ville se sont déroulés de septembre 2016 à mars 2017.

Ce travail de co-construction entre élus du territoire, agents de la collectivité et citoyens a mobilisé près de 700 participants directs lors de 12 ateliers de travail, 4500 personnes interrogées par enquête téléphonique ; et a représenté au total 15 000 heures de travail.

En objectif central : coconstruire le nouveau cœur de ville d'Alès, un cœur battant, dynamique et attractif.

Fruit de ce travail d'intelligence collective, un plan pluriannuel d'investissements pour redynamiser le cœur de ville comptant une quarantaine d'actions est déployé de 2017 à 2025.

Rénovation complète de la Médiathèque Alphonse Daudet, restructuration de la place des Martyrs-de-la-Résistance, création du Hup, le guichet unique des entrepreneurs et bien entendu, réhabilitation des Halles de l'Abbaye sont quelques-unes des opérations programmées les plus emblématiques.



Restructuration de la place des Martyrs-de-la-Résistance



Création du Hup



Rénovation complète de la Médiathèque Alphonse Daudet

La synthèse du projet global

Le projet de rénovation des Halles de l'Abbaye s'est concrétisé après deux procédures de concours d'architectes, où plus de 70 candidatures ont été reçues en mairie.

En Septembre 2022, le projet du cabinet d'architectes AWA a finalement été retenu particulièrement grâce à ses lignes contemporaines, aérées et douces.



Projet des halles

Les 2200 m² du marché couvert présentent une allure moderne, avec une allée centrale ceinturée d'étals fixes et d'étals modulables pouvant être déployés.

Un grand espace permet aussi d'accueillir ponctuellement des producteurs locaux ou de faire des démonstrations culinaires afin de favoriser l'aspect convivial du site.

" Nous souhaitons faire de ce lieu un espace commercial incontournable du cœur de ville", décrit Christophe Rivenq, maire d'Alès.



Pour mener à bien le projet, 18 mois de travaux sont programmés et plus de 26 entreprises vont contribuer à sa réalisation.

Un marché provisoire place de la Mairie

Pour ne pas interrompre l'activité des étaliers pendant la période de rénovation et permettre aux Alésiens de s'approvisionner en produits frais, la ville d'Alès a mis en place un "marché provisoire".

Après de multiples scénarios, le parking souterrain de la place de l'Hôtel-de-ville d'Alès a donc été aménagé pour pouvoir recevoir les commerçants sur 245 mètres d'étals provisoires. Les étaliers présents 1 ou 2 jours par semaine (principalement le week-end) se sont positionnés sous et sur la place de l'Hôtel-de-ville.

À compter de l'ouverture des nouvelles Halles de l'Abbaye, le site sous la place de l'Hôtel-de-ville retrouvera, après remise en état, sa vocation de parking, contribuant à faciliter le stationnement en centre-ville.



Marché provisoire entrée



Marché provisoire

Le parking de l'Abbaye consolidé et embelli

Après analyse de l'état du parking de l'Abbaye par un bureau d'études indépendant en 2023, Max Roustan décide de faire momentanément fermer cet équipement, confronté à des problématiques structurelles, et précise : *" La sécurité des usagers reste ma priorité, nous ferons le nécessaire pour consolider ce qui doit l'être dans cet équipement avant d'autoriser sa réouverture."*

Pour pallier cette fermeture subite de la structure, la mairie d'Alès crée alors une zone bleue d'une centaine de places autour du marché afin de soutenir les commerces du centre-ville.

Côté parking, les travaux engagés durent 24 mois et comprennent : le renforcement des piles de soutènement (15 000 tiges en fer sont insérées dans la structure), la reprise des sols, le rebouchage des fissures, la remise en peinture complète et la gestion des fluides du marché.

Depuis samedi 21 juin 2025, les 380 places de stationnement sont de nouveau disponibles.



parking de l'Abbaye

La basse place de l'Abbaye fait peau neuve

Dans le cadre de la prise en compte global de la place de l'Abbaye, un autre chantier d'aménagement important intervient parallèlement à la réfection des Halles de l'Abbaye, celui de la réhabilitation de la basse place du marché.

" Il s'agissait d'aménager cette place à la manière de ce qui s'est fait autour de la cathédrale Saint-Jean : un aménagement qualitatif composé de revêtement désactivé et de bordures en pierre." Christophe Rivenq, maire d'Alès.



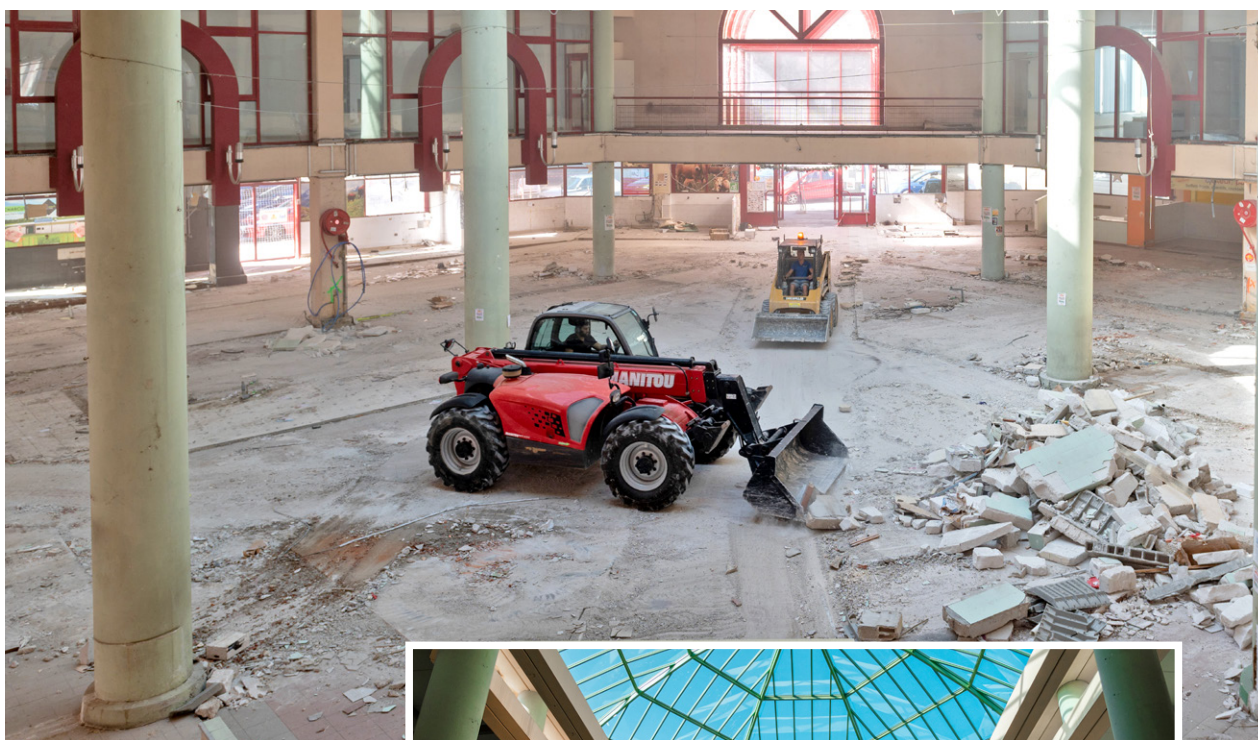
Place de l'Abbaye

La réalisation du chantier phase 1

L'ensemble du projet des Halles de l'Abbaye a été coordonné par la Société Publique Locale Alès-Cévennes (SPL). Les travaux ont combiné à la fois les renforcements des trois niveaux de stationnement du parking souterrain, et la rénovation de la partie la plus visible de l'édifice qui propose des nouveaux espaces aux étaliers.

Phase 1 – Curage et déconstruction partielle des anciennes halles octobre 2023 > mars 2024

La première phase de travaux a consisté à libérer l'intérieur du bâtiment afin de préparer la remise à niveau du sol pour les entreprises de second œuvre, à ce moment, les engins de chantier se succèdent pour évacuer les gravats de l'ancienne halle pour laisser place à un bâtiment vide et prêt à accueillir la phase 2 du chantier.



Phase 1 : déconstruction et curage

La réalisation du chantier phase 2

Phase 2 – Début de la reconstruction - avril 2024 > janvier 2025

Une fois le bâtiment nettoyé et mis à nu, de nouvelles entreprises ont pris le relais pour démarrer la reprise, le nettoyage et l'installation des parties électriques, de plomberie et de grands ensembles (vitres, verrière, cloisons...).

En décembre 2024, la structure qui soutenait la verrière est démantelée, puis remplacée. Étape importante et symbolique puisque l'ensemble vitré façonne le quartier des halles depuis 30 ans.



Phase 2 : Verrière et reconstruction

En parallèle des travaux, un projet artistique pour embellir le chantier

En avril 2024, pour contribuer à l'inclusion du chantier dans l'espace urbain, la mairie d'Alès initie un projet artistique autour d'un art de la rue, le graffiti.

Huit graffeurs professionnels ont donc pour mission de créer une fresque géante sur des supports écologiques fabriqués par l'entreprise Boudi, basée à Rousson. Pour rappel, l'entreprise Boudi fut premier prix du défi climat lors du concours Alès Audace 2023.

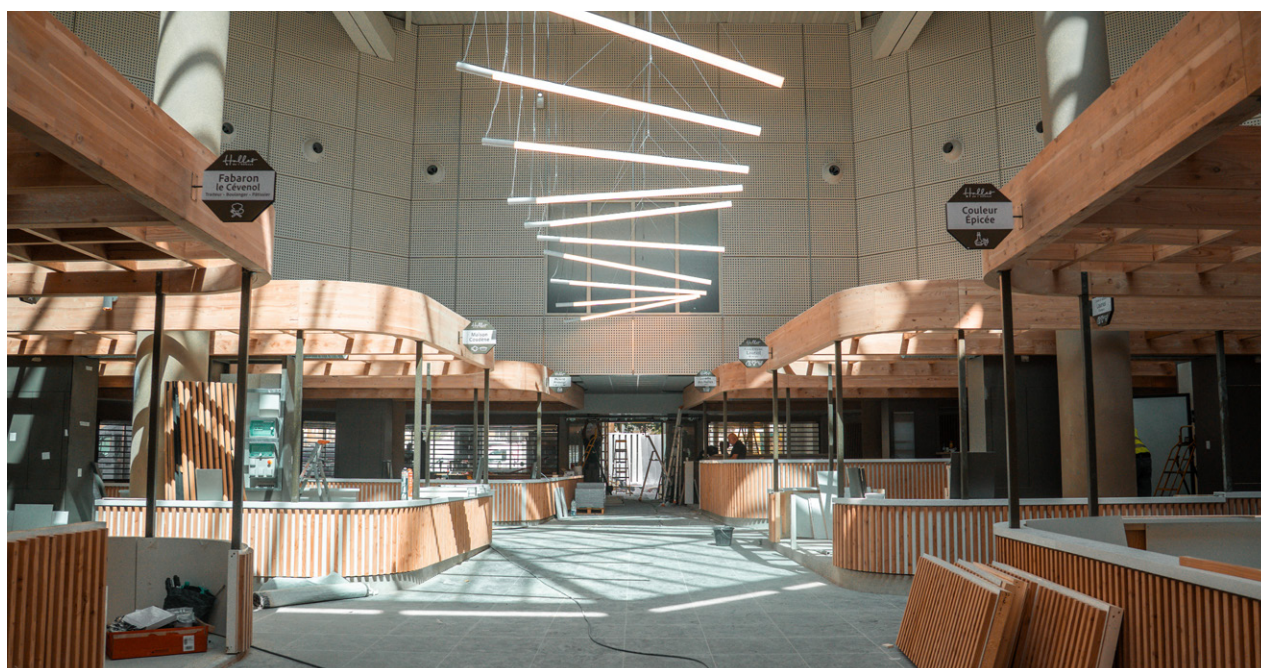
Près de 200m linéaires de panneaux sont ainsi graffés, pour donner un peu de couleurs toute la durée du chantier.



La réalisation du chantier phase 3

Phase 3 – Aménagement intérieur et extérieur – janvier 2025 > juin 2025

Le dernier grand chapitre de la réhabilitation des halles débute en janvier 2025. Pose des étales fixes, des menuiseries, du carrelage, mise en peinture. Les entreprises, pour la plupart du territoire, se succèdent et mettent tout en œuvre pour l'ouverture officielle le 28 juin 2025.



Phase 3 : Travaux de finition



Les aléas d'un chantier d'envergure

Prévu initialement pour durer 1 an et demi, il aura fallu 3 mois de plus pour parvenir à ouvrir à nouveau des Halles de l'Abbaye modernes et fonctionnelles.

Pendant toute la durée des travaux, de nombreuses entreprises se sont succédées afin de déconstruire, restructurer, modeler, affiner le nouveau bâtiment.

À ce jour, vous pouvez remarquer que la résille extérieure, qui finalise l'édifice et qui figure sur les projets d'architectes n'est pas encore posée. En effet, l'entreprise Cabrol, chargée de sa réalisation, a été placée en redressement judiciaire en février 2025. Afin d'assurer la poursuite du chantier, la ville via son maître d'ouvrage délégué, a mis en place des procédures de paiement permettant de garantir ses achats. Les travaux intérieurs ont été privilégiés afin de permettre aux étagères d'ouvrir avant l'été.

Les façades devraient être posées avant la fin de l'année.



Les entreprises et personnes ayant contribué à la réalisation de cet édifice

Le Maire d'Alès, Christophe Rivenq, a souhaité mettre en valeur, saluer et remercier les entreprises et personnes ayant contribué à la réalisation des travaux.

Une plaque située à l'une des entrées des Halles de l'Abbaye recense l'ensemble des personnes et structures qui se sont mobilisées. Parmi elles, la Société Publique Locale Alès - Cévennes était chargée de la maîtrise d'ouvrage (déléguée par la ville d'Alès). La SPL a notamment pour objectif la gestion d'opérations immobilières et l'aménagement de Zones d'Activités Économiques.



"Rien de grand ne s'est fait sans enthousiasme... et sans équipe."
Charles DE GAULLE

"Merci à toutes les personnes et entreprises qui ont contribué à la réalisation de cet édifice."

Christophe RIVENQ

Maire d'Alès

Max ROUSTAN

1^{er} adjoint au maire

Maîtrise d'ouvrage

VILLE D'ALÈS

Lydia PICQ – Souria FOULANI – François BERNARD – Jean-Daniel MERLE

Maîtrise d'ouvrage déléguée

SPL ALÈS CÉVENNES

Christophe PEREZ – Carlos NAVARRO – François CHANOVE – Cécile SOENEN

Maîtrise d'œuvre

AWA Marie ALAMY – Aude-Lise GARCIA – Véronique HERY – Louis BOZONNAT – Charline CAPT
NAOM ARCHITECTES Fanny LOPEZ – **P3G** Wilhis DELACOURT – Hugo GRASMICK – Harold KOUKOU – Lionel HATCHY
Farid ELMHANDI – Matthieu HEBRARD – Carole DECHAUMONT – Joël PRADELS – Laurent LEJEUNE
APAVE Bernard MASSOL – David FORESTIER – Jean-Baptiste TIT – Matthieu TOIRON – **GAIPAR** Gaëlle RAMBERT
CSMC Franck LOSMA – Mélanie DAUTIGNY – Christian BERNARD

Coordinateur de chantier

Rénauld DELILLE

Entreprises

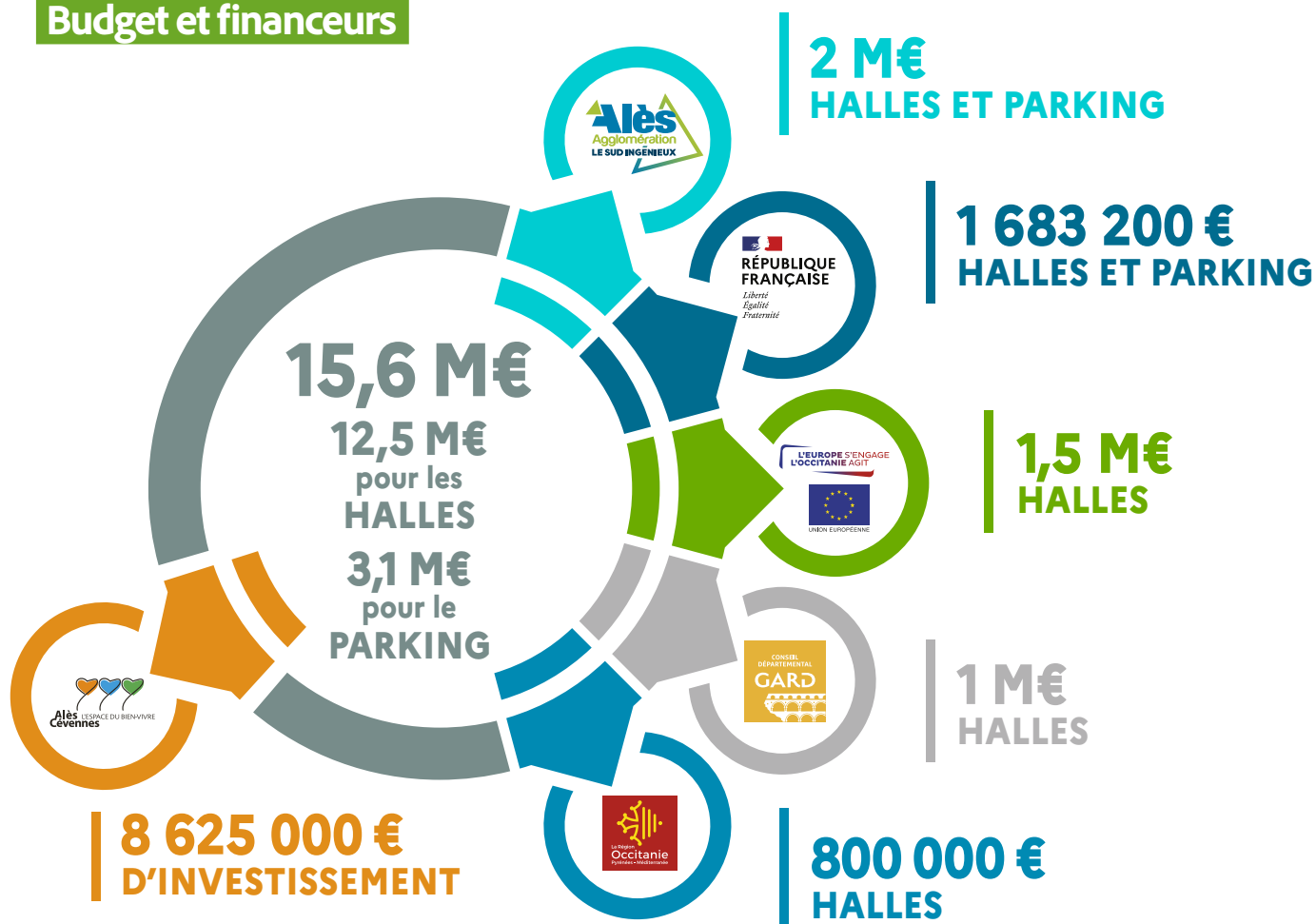
DARVER R. DELILLE – O. SIKEL – C. BEN SAÏD – F. PAUT – I. BOUHA – D. ETTOUTI – A. KADDARI – B. MAAROUFI – P. MACIAS
B. VITIELLO – B. KAMAL – Z. ABIDALLI – D. ZERROUKA – C. EL HOUCINE – J. GOUDAL – M. JOUANI – D. RADI – Y. NEKKA – N. TALBI
R. GUÉMIRI – JJ. TOURNOUD – T. DESANGIN – T. RODRIGUEZ – T. REVEL – N. MAHE – J. BOUVIER – A. BARREDO DE VALENZUELA
N. NOUGEIN – F. TURLAN – **SCAIC** R. JUSTAMON – J. JOUVE – M. MARCONNET – M. THOMAS – **TEDDY CARRELAGE**
T. LANDION – J. LANDION – Y. VERDELHAN – P. VERDELHAN – C. HOYEZ – L. PEUTAT – D. OLIVIER – N. VERBEKEN
A. TRAORE – O. EL KALY – H. PASINI – **Éts AGNIEL** O. SLUSARSKA – J. FABRE – A. GAUVIN – L. PUECH – W. BERNARD – D. DAMIEN
D. KONG SENG – M. BEN MESSAOUD – L. AYACHE – T. BASCOP – T. BIDI – T. TURPIN – **SCOP CABROL** (Stes sous-traitantes :
MCJ – COGECI – PEINTURE DELARBRE – NOVALIT – ZINQ VALENCE) C. VERTADIER – A. VERTADIER – R. FARINHA ALVES
B. BOUSQUET – T. TRAQUINI – M. PHILIPPE – T. BLAVETTE – T. TOMULIC – P. PEREIRA – B. RACHID – S. BOYER – J. CAVAILLES
M. CHARLES – M. DELARBRE – K. KHARAYEV – A. JOLIVET – **MENUISERIE CARDONNET** M. DALI TLAMSANI – K. DEZY
D. POUFFER – G. CHARRON – J. AIT ABDELLAH OUALY – P. CARDONNET – M. CAUSSE – G. DECLERCQ – J. DEL ROCINO
J. FRAUX – T. GUILMENT – Q. LACOMBE – M. MAMOUNI – V. MEGE – M. MONSET – E. MONTEL – A. MUNOZ – R. PETITEAU – L. PIANEL
M. VERNIOL – S. MORENO – M. POUY – **RECOLOR (Ste sous-traitante : ST GROUP)** E. SAGE – F. SAGE – M. SEQUIER – M. HERVAS
P. EYMARD – M. KOTLOWSKI – T. HERVAS – R. LAPORTE – X. OZOR – T. ALBEROLA – C. BESSON – A. SOREL – P. OSORIO
B. CLAUDE – G. KRAUSE – M. EL KASSRI – J. HAMIDONA – J. REVERSART – **BRAJA LAUPIE TP** A. DUGUE – Y. EL ARBAOUI
A. FABRE – H. HIRBOUCHE – D. INTILE – J. MANIFACIER – N. ROURE – J. SINTIS – R. SION – M. MOUREAU – M. VAUCLARE
O. VAUCLARE – A. VAUCLARE – **VIDAL ALU FRANCE** T. STEUPERAERT F. VINCENT – M. COIN – M. BAQUIER – T. TOUITOU
S. PARADIS – D. COIN – C. GENILLON – **TEMPERIA MÉDITERRANÉE SAS** K. AÏT TALEB – A. DOUCOURÉ – A. PLANTADE
W. PELISSON – T. MANIABLE – **FERRONNERIE SANCHEZ** Y. SANCHEZ – C. SANCHEZ – Y. LOPEZ – N. ROURE – D. POIROU
M. CLEMENT – C. DENIS – Y. FERROUDJI – C. GANDON – H. LALAMI – S. BELLIL – J. SMITS – V. MARI – T. SARRALIE
STIM SARL S. GOVAERT – G. FRANÇOIS – J. KONATE – A. MALAVIELLE – **BOUDI** J. SAUTTEAU – **STRUCTURES**
BOIS COUVERTURES D. LAROCHE – M. LAROCHE – P. DOUCIN – P. LECOMTE – U. MAURY – K. PAVANELLO
CORNIL PATRIMOINE – CONCEPT SERVICE MÉDITERRANÉE COORDINATION F. LOSMA – M. DAUTIGNY – C. BERNARD
DAUPHINÉ ISOLATION D. GHIORGHITA – M. TOALA BAQUE – P. DYPRE – F. LOUAHEM – A. FONTANA – **EDA** V. TUFEL
L. ROHR – R. SAZ – E. THEVENON – T. KHIAOLI – T. VESSILLER – F. PREVOT – **JM DÉMOLITION ET DÉSAMIANTAGE**
I. FREY – N. SAUZET – B. HICKS – A. EL YAKHLIFI – M. LANOTOLO – **KONÉ** P. JOLY – Y. BIAGNE – I. FICOU – **MMH** C. ROUDIL
H. MOUSSA – N. GUIBERT – T. BENAMARA – M. BEN OTHMAN – M. RENANI – B. LOUM – F. JOUHANNEAU – **MTSI** M. TALON
P. TERISSE – C. BANCILHON – R. LARCINI – **SOLELEC** V. CROQUETTE – S. GYALAY – P. ZAK – A. BEGAI – F. FORITANO
H. BENCHEMAK – A. BILBILI – **SOP 34** S. GODDE – V. SEGURA – **VENATECH** R. VANLAECKE

Association des ébéniers

Karim MEZGHENNA

Les Halles de l'Abbaye, en chiffres

Budget et financeurs



L'Europe s'engage, l'Occitanie agit

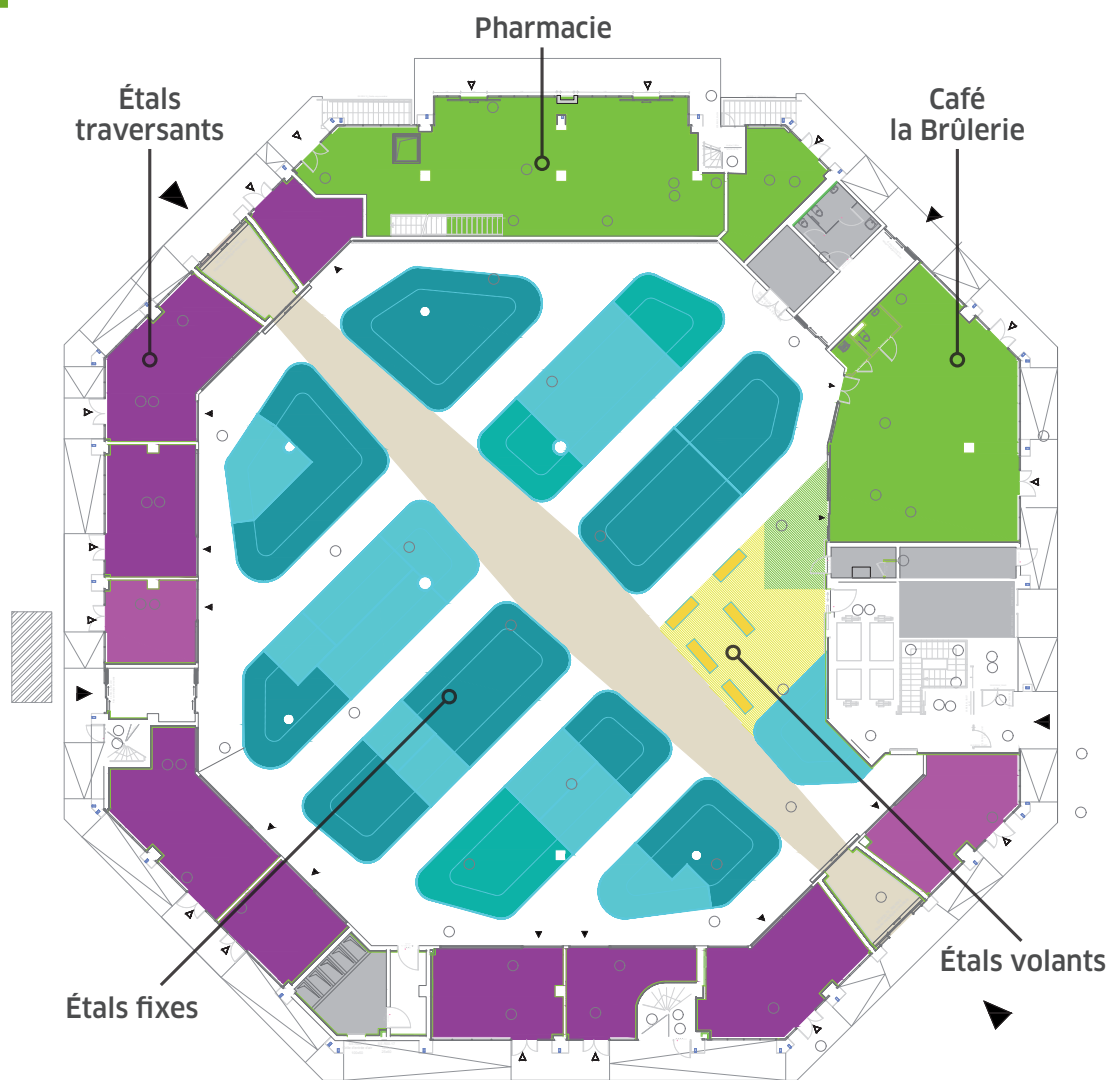
Le Fonds Européen de Développement Régional cofinance le projet des Halles de l'Abbaye à hauteur de **1,5 M d'euros**.

Les objectifs du projet subventionné sont :

- **améliorer** le cadre de vie des habitants du quartier
- **sensibiliser** la population à manger plus sainement,
- **soutenir** la production en circuit court,
- **maintenir** et développer l'offre commerciale en centre-ville,
- **lutter** contre la désertification des cœurs de ville.

Les Halles de l'Abbaye, en chiffres

Plan



Plan intérieur, 2 000 m² d'espace commercial

En chiffres

- **26 entreprises** mobilisées (dont 21 installées dans la région)
- **21 mois** entre le lancement et la livraison des Halles en juin 2025
- **2 200 m²** dédiés au commerce de proximité
- **37 commerces** prévus
- **150 000 visiteurs** attendus sur le site



Horaires d'ouverture au public

- étals fixes : 5h > 14h
- étals traversants :
 - côté donnant à l'intérieur des Halles : 5h > 14h
 - côté donnant sur l'extérieur des Halles : fermeture à 20h

Horaires d'ouverture bureau du parking de l'Abbaye :

Du lundi au samedi, de 7h à 20h

Le dimanche, de 7h à 14h

(uniquement pour le mois de juillet 2025, en expérimentation)

Contact presse

Romain Capelle

06 12 83 01 74

romain.capelle@alesagglo.fr